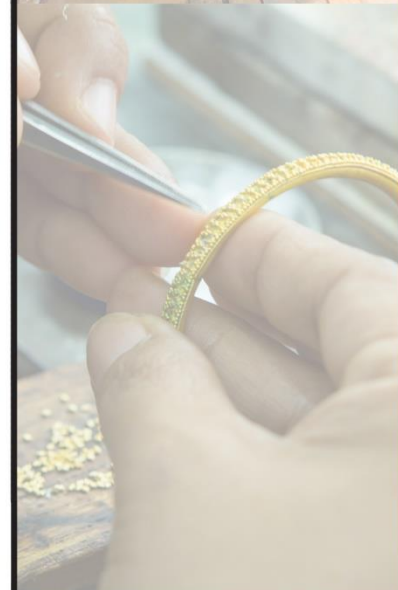




ARBEIDSMARKTINFORMATIE

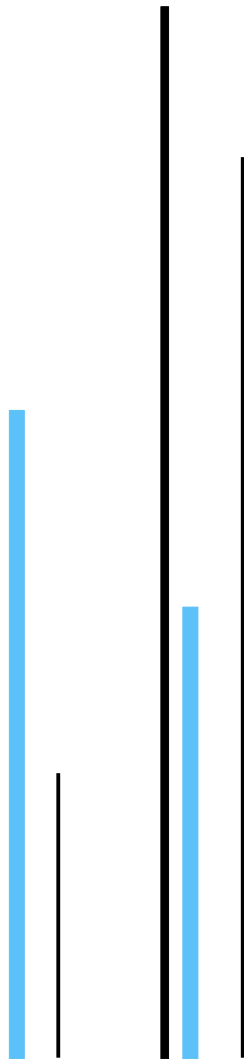
KLEINSCHALIG SPECIALISTISCH VAKMANSCHAP



beroepsonderwijs  bedrijfsleven

In opdracht van het Meld- en expertisepunt
specialistisch vakmanschap

 **abf** RESEARCH
TRENDSETTEND
IN CIJFERS



Arbeidsmarktinformatie kleinschalig specialistisch vakmanschap

Uitgevoerd in opdracht van

Samenwerkingsorganisatie Beroepsonderwijs Bedrijfsleven (SBB)

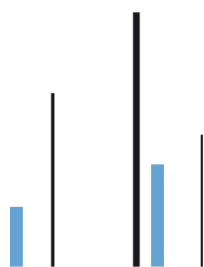
beroepsonderwijs  bedrijfsleven

16 januari 2018 | r2017-0059JK | 17266-OEA

ABF Research | Verwersdijk 8 | 2611 NH | Delft | 015 - 27 99 300

Copyright ABF Research 2018

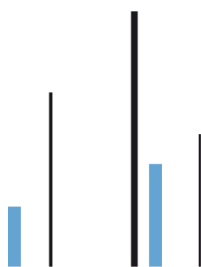
De informatie in dit rapport is met de grootste zorg samengesteld. ABF Research aanvaardt geen aansprakelijkheid voor eventuele fouten, onnauwkeurigheden of onvolledigheden. Het gebruik van (onderdelen van) dit rapport is toegestaan mits de bron duidelijk wordt vermeld.



Inhoudsopgave

1	Inleiding	1
2	Uitwerking	3
2.1	Samenvattend overzicht arbeidsmarktinformatie.....	5
2.2	Arbeidsmarktinformatie op basis van EBB	8
2.3	Arbeidsmarktinformatie op basis van microbestanden	22
3	Draaiboek	27
3.1	Aanmaken dataset.....	27
3.2	Werkwijze basisinformatie op basis van EBB.....	28
3.3	Werkwijze basisinformatie op basis van microbestanden.....	29
	Bijlage 1: gebruikte termen	31
	Bijlage 2: gebruikte bestanden	33
	Bijlage 3: toelichting factsheet	35

1



Inleiding

Het meld- en expertisepunt specialistisch vakmanschap van de Samenwerkingsorganisatie Beroepsonderwijs Bedrijfsleven (SBB) helpt kleinschalige specialistische beroepen¹ om levensvatbaar te blijven. De betreffende branches en opleidingen hebben vaak niet de capaciteit om dat zelf te organiseren. Basisinformatie, onder meer op het gebied van de arbeidsmarkt, is voor SBB essentieel om de ondersteuning op het gebied van kleinschalig specialistisch vakmanschap (KSV) goed in te vullen.

In dit kader heeft SBB aan ABF Research de opdracht verleend om basisinformatie over de arbeidsmarkt te verzamelen die is toegespitst op de kleinschalige specialistische beroepen. Deze basisinformatie kan ondersteuning bieden bij het actief vergroten van de aandacht voor de beroepen, bij het beantwoorden van vragen van allerlei kanten en bij discussies over deze beroepen met belanghebbenden.

De basisinformatie over de arbeidsmarkt van kleinschalige specialistische beroepen is verzameld op basis van een combinatie van informatie uit de Enquête Beroepsbevolking (EBB) en CBS microbestanden. Tabel 1 toont het complete overzicht van de 52 kleinschalige beroepen die onderdeel zijn van dit onderzoek.

Tabel 1: De 52 kleinschalige specialistische beroepen die onderdeel zijn van dit onderzoek

Beroep	Beroep	Beroep
Asfaltafwerker	Keramist	Restauratietimmerman
Audicien	Leer- en textielverwerker	Restauratievoeger
Autorestaurator	Maatschoenmaker	Schaapherder
Autoschadetechicus	Machinist hijswerken	Schoenhersteller
Baggermeester	Medewerker steriele medische hulpmiddelen	Schoentechnisch voorzieningenmaker
Betonreparateur	Metalen dakdekker	Stand- en decorbouwer
Betonstaalverwerker	Meubelstoffeerder	Steenzetter-rijswerker
Biologisch dynamisch landbouwer	Monteur gasturbines	Surveyor
Collectiebeheerder	Natuursteenbewerker	Tandtechnicus kroon- en brugwerk
Creatief Vakman	Opticien	Tandtechnicus prothese
Dakdekker bitumen en kunststof	Orthopedisch schoentechnicus	Technisch oogheelkundig assistent
Dakdekker pannen-leiden	Orthopedisch technicus	Uurwerktechnicus
Dakdekker riet	Parketteur	Visserij officier
Glazenier	Pianotechnicus	Vormenmaker
Goudsmid	Researchinstrumentmaker	Woningstoffeerder
Hoefsmid	Restauratiefunctionaris	Worstmaker
Isolatiemonteur	Restauratiemetselaar	Zilversmid
Juwelier		

EBB en CBS microbestanden worden beiden veelvuldig gebruikt voor arbeidsmarktonderzoek. De EBB is gebaseerd op een steekproefonderzoek terwijl de microbestanden zijn gebaseerd op registratiegegevens. Een ander belangrijk verschil tussen de beide bronnen bestaat eruit dat in de EBB informatie per beroepsgroep beschikbaar is. In de CBS microbestanden ontbreekt deze informatie.

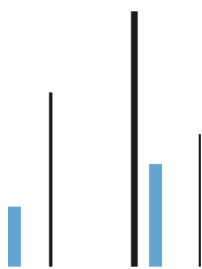
In bijlage 2 is een uitgebreidere beschrijving opgenomen van de EBB en de CBS microbestanden.

¹ De verzamelnaam voor deze kleinschalige specialistische beroepen is 'kleinschalig specialistisch vakmanschap' (KSV).

Leeswijzer

In hoofdstuk 2 wordt de verzamelde arbeidsmarktinformatie voor de kleinschalige specialistische beroepen gepresenteerd. Hoofdstuk 3 bevat een technische beschrijving van de uitgevoerde onderzoeksactiviteiten waarmee SBB een handvat heeft om bij een volgende gelegenheid de arbeidsmarktanalyses zelf uit te voeren. De bijlagen zijn gewijd aan een beschrijving van gebruikte termen, gebruikte bestanden en een toelichting op de factsheets die voor zover mogelijk voor elk beroep zijn samengesteld.

2

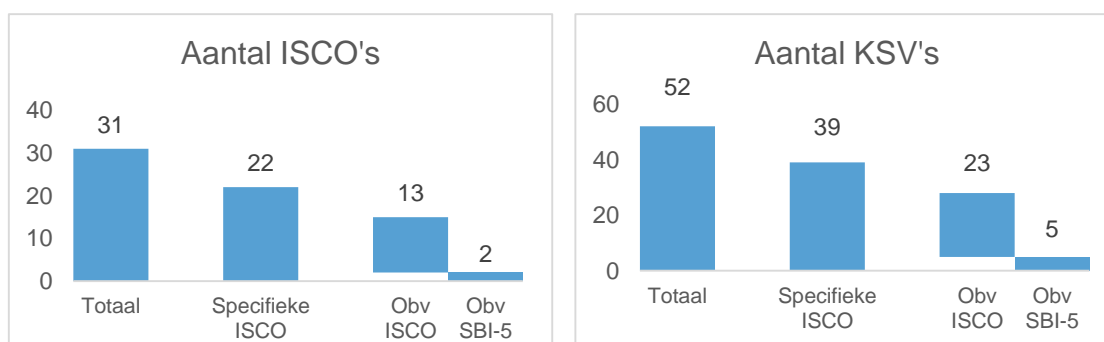


Uitwerking

De EBB en CBS microbestanden bevatten geen informatie op het niveau van kleinschalige specialistische beroepen. Het meest gedetailleerde niveau waarop beroepen geassocieerd worden in de CBS omgeving wordt gevormd door de 436 unit groups die worden onderscheiden in de International Standard Classification of Occupations (ISCO). Deze ISCO variabele komt voor in de EBB.

Om arbeidsmarktinformatie te kunnen verzamelen over een kleinschalig specialistische beroep op basis van de EBB, is derhalve een koppeling met een ISCO beroepsgroep noodzakelijk. In samenwerking met SBB is een zo goed mogelijke koppeling gemaakt waarin de kleinschalige specialistische beroepen zijn verdeeld over 31 verschillende ISCO beroepsgroepen.

Niet op alle ISCO beroepsgroepen kan een betrouwbare analyse uitgevoerd worden, doordat in sommige gevallen de ISCO omschrijving te breed is in vergelijking met de kleinschalige specialistische beroepen, of doordat de EBB te weinig waarnemingen voor een specifieke ISCO beroepsgroep bevat. Een ISCO beroepsgroep kan verder worden geanalyseerd wanneer deze voldoende aansluit op de bijbehorende kleinschalige specialistische beroepen en er voldoende data in de EBB beschikbaar is. Met voldoende data wordt een minimum van 30 unieke personen per jaar en per ISCO beroepsgroep gehanteerd. Figuur 1 laat zien dat 9 ISCO beroepsgroepen niet specifiek genoeg zijn en nog eens 7 ISCO beroepsgroepen onvoldoende data bevatten om betrouwbare resultaten te leveren. Dit betekent dat er voor 15 ISCO beroepsgroepen met hierin 28 kleinschalige specialistische beroepen arbeidsmarktinformatie verzameld kan worden op basis van de EBB. Voor 2 van deze ISCO beroepsgroepen geldt dat er een duidelijke koppeling met een branche uit het laagste niveau van de standaard bedrijfsindeling (SBI-5) kan worden gemaakt. Voor deze 2 ISCO beroepsgroepen kan meer gedetailleerde arbeidsmarktinformatie worden verzameld op basis van de CBS microbestanden. Deze 2 ISCO beroepsgroepen omvatten 5 kleinschalige specialistische beroepen.



Figuur 1: Het aantal ISCO beroepsgroepen en kleinschalige specialistische beroepen dat afvalt per criterium

Tabel 2 op de volgende pagina geeft de 31 ISCO beroepsgroepen met bijbehorende kleinschalige specialistische beroepen weer. Tevens bevat de tabel voor de 16 ISCO beroepsgroepen (31-15=16) de verantwoording waarom een nadere arbeidsmarktanalyse niet zinvol wordt geacht.

Tabel 2: Koppelmogelijkheden tussen ISCO beroepsgroepen en kleinschalige specialistische beroepen. Per ISCO beroepsgroep is aangegeven of hier wel of geen arbeidsmarkt informatie verkregen kan worden, inclusief verantwoording (bron: EBB, bewerking ABF Research)

ISCO	Omschrijving ISCO	Beroep 1	Beroep 2	Beroep 3	Beroep 4	Analyse	Uitleg
2144	Werktuigbouwkundigen	Monteur gasturbines				Nee	De ISCO is te breed.
2165	Cartografen en landmeetkundigen	Surveyor				Ja	
2266	Audiologen en logopedisten	Audicien				Nee	De ISCO is te breed.
2621	Archivarissen en conservators	Collectiebeheerder				Ja	
2651	Beeldend kunstenaars	Restauratiefunctionaris	Glazenier	Keramist		Ja	
3214	Prothese- en tandtechnici	Tandtechnicus prothese	Tandtechnicus kroon- en brugwerk			Ja	
3254	Opticiens	Opticien				Ja	
3256	Medische praktijkassistenten	Technisch oogheelkundig assistent				Nee	De ISCO is te breed.
5329	Assistenten gezondheidszorg n.e.g.	Medewerker steriele medische hulpmiddelen				Ja	
6121	Veehouders m.u.v. pluimvee	Schaapherder	Biologisch dynamisch landbouwer			Nee	De ISCO is te breed.
6222	Vissers in binnen- en kustwateren	Visserij officier				Nee	Onvoldoende data in microbestanden voor een betrouwbare analyse.
7112	Stratenmakers en metselaars	Restauratiemetselaar	Restauratievoeger			Nee	De ISCO is te breed.
7113	Steenhouwers, -bewerkers en -snijders	Natuursteenbewerker				Nee	Onvoldoende data in microbestanden voor een betrouwbare analyse.
7114	Betonwerkers en betonafwerkers	Betonreparateur	Betonstaalverwerker			Ja	
7115	Timmerlieden	Restauratietimmerman	Stand- en decorbouwer			Nee	De ISCO is te breed.
7121	Dakdekkers	Dakdekker pannen-leiden	Dakdekker riet	Dakdekker bitumen en kunststof	Metalen dakdekker	Ja	
7122	Voerleggers en tegelzeters	Parketteur				Ja	
7124	Isoleerders	Isolatiemonteur				Ja	
7211	Metaalgieters en kernmakers	Vormenmaker				Nee	Onvoldoende data in microbestanden voor een betrouwbare analyse.
7213	Plaatwerkers	Autorestaurator				Ja	
7221	Smeden, voor slaggers en smeedperswerkers	Hoefsmid				Nee	Onvoldoende data in microbestanden voor een betrouwbare analyse.
7231	Automonteurs	Autoschadetechnicus				Nee	De ISCO is te breed.
7311	Fijninstrumentmakers en -reparateurs	Research-instrumentmaker	Uunwerktechnicus			Nee	De ISCO is te breed.
7312	Vervaardigers en stemmers van muziekinstrumenten	Pianotechnicus				Nee	Onvoldoende data in microbestanden voor een betrouwbare analyse.
7313	Juweliers en bewerkers van edele metalen	Goudsmid	Zilversmid	Juwelier		Ja	
7318	Ambachtslieden werkend met textiel, leder	Leer- en textielverwerker				Nee	Onvoldoende data in microbestanden voor een betrouwbare analyse.
7321	Drukwerkvoorbereiders	Creatief Vakman				Ja	
7511	Slagers, vishandelaren	Worstmaker				Nee	De ISCO is te breed.
7534	Stoffeers	Meubelstoffeerder	Woningstoffeerder			Ja	
7536	Schoenmakers	Maatschoenmaker	Orthopedisch schoentechnicus	Schoenhersteller	Schoentechnisch voorzieningenmaker	Nee	Onvoldoende data in microbestanden voor een betrouwbare analyse.
8342	Bedieners grondverzetmachines	Baggermeester	Machinist hijswerken	Asfaltafwerker	Steenzetter-rijswerker	Ja	

In paragraaf 2.1 is een samenvatting te vinden van de verzamelde arbeidsmarktinformatie voor de 15 ISCO beroepsgroepen. Paragraaf 2.2 bevat factsheets voor de 13 ISCO beroepsgroepen waarvoor arbeidsmarktinformatie op basis van de EBB is verzameld. Paragraaf 2.3 bevat de uitgebreidere factsheets voor de 2 ISCO beroepsgroepen waarvoor arbeidsmarktinformatie op basis van de CBS microbestanden is verzameld.

De gepresenteerde cijfers in dit rapport bestrijken de periode 2009-2016. Gemiddelden en mediane waarden, zoals het aantal werkenden, leeftijd, deeltijdfactor en inkomen, hebben betrekking op het jaar 2016. Verdelingen, zoals verdeling naar geslacht, opleidingsniveau en type aanstelling, hebben betrekking op de periode 2009-2016. Het samenvoegen van meerdere jaren draagt bij aan een betere vullingsgraad voor deze variabelen.

2.1 Samenvattend overzicht arbeidsmarktinformatie

Tabel 3 en tabel 4 tonen een samenvatting van de basisinformatie over de arbeidsmarkt voor elk van de geselecteerde 15 ISCO beroepsgroepen. Deze beroepsgroepen omvatten 28 kleinschalige specialistische beroepen. Tabel 3 is gewijd aan persoonskenmerken en tabel 4 aan baankenmerken.

Om de cijfers van de ISCO beroepsgroepen uit deze studie in perspectief te plaatsen, kan een vergelijking met Nederland worden gemaakt. Hierbij wordt opgemerkt dat Nederlandse gemiddelden zijn berekend op basis van het aantal voltijdsbanen, terwijl de berekeningen in het kader van deze studie zijn gemaakt op basis van het aantal werkende personen.

De gemiddelde leeftijd van werkenden in Nederland ligt op 41 jaar, de gemiddelde deeltijdfactor is 0,75 en 60 procent van het werk wordt door mannen ingevuld. Voor bijna alle ISCO beroepsgroepen in deze studie geldt een hogere gemiddelde leeftijd dan het landelijke gemiddelde. Het aandeel mannen in de geanalyseerde beroepsgroepen varieert sterk, waarbij voor meer dan de helft van deze beroepsgroepen het aandeel mannen hoger is dan het landelijke gemiddelde. De deeltijdfactor ligt voor de meeste ISCO-beroepsgroepen in deze studie hoger dan het landelijk gemiddelde. Met name de beroepsgroepen waarvoor een relatief groot aandeel van het werk door mannen wordt uitgevoerd kennen een relatief hoge deeltijdfactor.

Het aandeel van het werk dat door zelfstandigen wordt uitgevoerd ligt in Nederland op 13%. 46% van de arbeid wordt verricht door personen van wie de hoogste behaalde opleiding secundair tweede fase is (dit omvat mbo-2 tot en met mbo-4, havo en vwo onderbouw) en 34% door personen met een afgeronde opleiding in het hoger onderwijs.

In de geanalyseerde ISCO beroepsgroepen varieert het aandeel zelfstandigen tussen (afgerond) 5% en 75%. Het aandeel werkende personen met een afgeronde opleiding in het hoger onderwijs is in de geanalyseerde beroepsgroepen over het algemeen lager dan gemiddeld in Nederland.

Tabel 3: Samenvatting van persoonskenmerken per ISCO beroepsgroep (bron: EBB en CBS microbestanden, bewerking ABF Research)

ISCO	Beroepen	Aantal werkenden	Gemiddelde leeftijd	Percentage man	Percentage secundair 2 ^e fase	Percentage hoger onderwijs
2165	Surveyor Overige beroepen in ISCO	2.000 - 5.000	49	80%	45%	45%
2621	Collectiebeheerder Overige beroepen in ISCO	2.000 - 4.000	46	55%	20%	75%
2651	Restauratiefunctionaris Glazenier Keramist Overige beroepen in ISCO	12.000 - 16.000	51	50%	25%	70%
3214	Tandtechnicus prothese Tandtechnicus kroon- en brugwerk Overige beroepen in ISCO	6.500 - 10.000	42	65%	60%	15%
3254	Opticien Overige beroepen in ISCO	9.700	42	40%	65%	20%
5329	Medewerker steriele medische hulpmiddelen Overige beroepen in ISCO	2.000 - 4.000	44	15%	45%	5%
7114	Betonreparateur Betonstaalwerker Overige beroepen in ISCO	3.000 - 6.000	45	100%	35%	0%
7121	Dakdekker pannen-leiden Dakdekker riet Dakdekker bitumen en kunststof Metalen dakdekker Overige beroepen in ISCO	7.700	44	90%	50%	5%
7122	Parketteur Overige beroepen in ISCO	6.000 - 10.000	42	100%	40%	0%
7124	Isolatiemonteur Overige beroepen in ISCO	2.000 - 4.000	39	100%	30%	10%
7213	Autorestaurator Overige beroepen in ISCO	8.000 - 12.000	41	100%	55%	5%
7313	Goudsmid Zilversmid Juwelier Overige beroepen in ISCO	2.000 - 5.000	49	50%	65%	20%
7321	Creatief Vakman Overige beroepen in ISCO	4.000 - 7.000	41	60%	65%	15%
7534	Meubelstoffeerder Woningstoffeerder Overige beroepen in ISCO	6.000 - 9.000	46	70%	40%	0%
8342	Baggermeester Machinist hijswerken Asfaltwerker Steenzetter-rijswerker Overige beroepen in ISCO	10.500 - 15.000	43	100%	50%	0%

Tabel 4: Samenvatting van baankenmerken per ISCO beroepsgroep (bron: EBB en CBS microbestanden, bewerking ABF Research)

ISCO	Beroepen	Gemiddelde deeltijdfactor	Percentage zelfstandigen	Mediaan inkomen werknemers	Mediaan winst zelfstandigen
2165	Surveyor Overige beroepen in ISCO	0,84	10%	€ 40.900	
2621	Collectiebeheerder Overige beroepen in ISCO	0,78	5%	€ 40.600	
2651	Restauratiefunctionaris Glazenier Keramist Overige beroepen in ISCO	0,59	75%	€ 32.700	€ 5.600
3214	Tandtechnicus prothese Tandtechnicus kroon- en brugwerk Overige beroepen in ISCO	0,81	10%	€ 35.900	
3254	Opticien Overige beroepen in ISCO	0,79	15%	€ 27.600	€ 40.000
5329	Medewerker steriele medische hulpmiddelen Overige beroepen in ISCO	0,72		€ 27.100	
7114	Betonreparateur Betonstaalwerker Overige beroepen in ISCO	0,93	20%	€ 31.100	
7121	Dakdekker pannen-leiden Dakdekker riet Dakdekker bitumen en kunststof Metalen dakdekker Overige beroepen in ISCO	0,91	35%	€ 32.700	€ 32.100
7122	Parketteur Overige beroepen in ISCO	0,92	55%	€ 32.500	€ 33.100
7124	Isolatiemonteur Overige beroepen in ISCO	0,88	20%	€ 36.300	
7213	Autorestaurator Overige beroepen in ISCO	0,90	10%	€ 32.700	
7313	Goudsmid Zilversmid Juwelier Overige beroepen in ISCO	0,65	60%		
7321	Creatief Vakman Overige beroepen in ISCO	0,76	10%	€ 28.500	
7534	Meubelstoffeerder Woningstoffeerder Overige beroepen in ISCO	0,85	30%	€ 26.600	
8342	Baggermeester Machinist hijswerken Asfaltwerker Steenzetter-rijswerker Overige beroepen in ISCO	0,97	15%	€ 34.800	

Om op basis van de verzamelde arbeidsmarktinformatie tot een best mogelijke schatting van het aantal werkenden in 'de KSV-sector' te komen kan een optelling worden gemaakt van:

- Het totaal aantal werkenden in tabel 3;
- Overige kleinschalige specialistische beroepen waarvoor SBB een eigen schatting van het aantal werkenden heeft afgegeven;
- Overige kleinschalige specialistische beroepen. Dit zijn 11 resterende kleinschalige specialistische beroepen waarvoor het aantal werkenden op 500 à 1.000 per beroep wordt geschat.

Deze optelling leidt tot een geschat totaal aantal werkenden van 104.000 à 150.000 personen. Hierbij moet worden aangetekend dat dit aantal tevens de werkenden omvat die wel binnen één van de geselecteerde ISCO beroepsgroepen vallen maar geen deel uitmaken van de kleinschalige specialistische beroepen zoals gedefinieerd door SBB.

Overigens wordt met het oog op toekomstige analyses van (arbeidsmarkt-)statistieken aangeraden om de definitie van kleinschalige specialistische beroepen meer in lijn te brengen met de ISCO-classificatie.

2.2 Arbeidsmarktinformatie op basis van EBB

Voor elk van de 13 ISCO beroepsgroepen -- deze omvatten 23 kleinschalige specialistische beroepen -- waarvoor arbeidsmarktinformatie is verkregen aan de hand van de EBB, is een factsheet beschikbaar. Deze factsheets zijn weergegeven in paragraaf 2.2.1 tot en met 2.2.13.

De factsheets geven inzicht in het geschat aantal werkenden, de verdeling over geslacht, de gemiddelde leeftijd, de gemiddelde deeltijdfactor, de verdeling over zelfstandigen en werknemers, de verdeling over opleidingsniveau, het mediaan inkomen en de verdeling van werkenden over bedrijfsgrootte. In de bijlage is een toelichting over de factsheet en de gebruikte termen te vinden.

2.2.1 ISCO 2165, Cartografen en landmeetkundigen

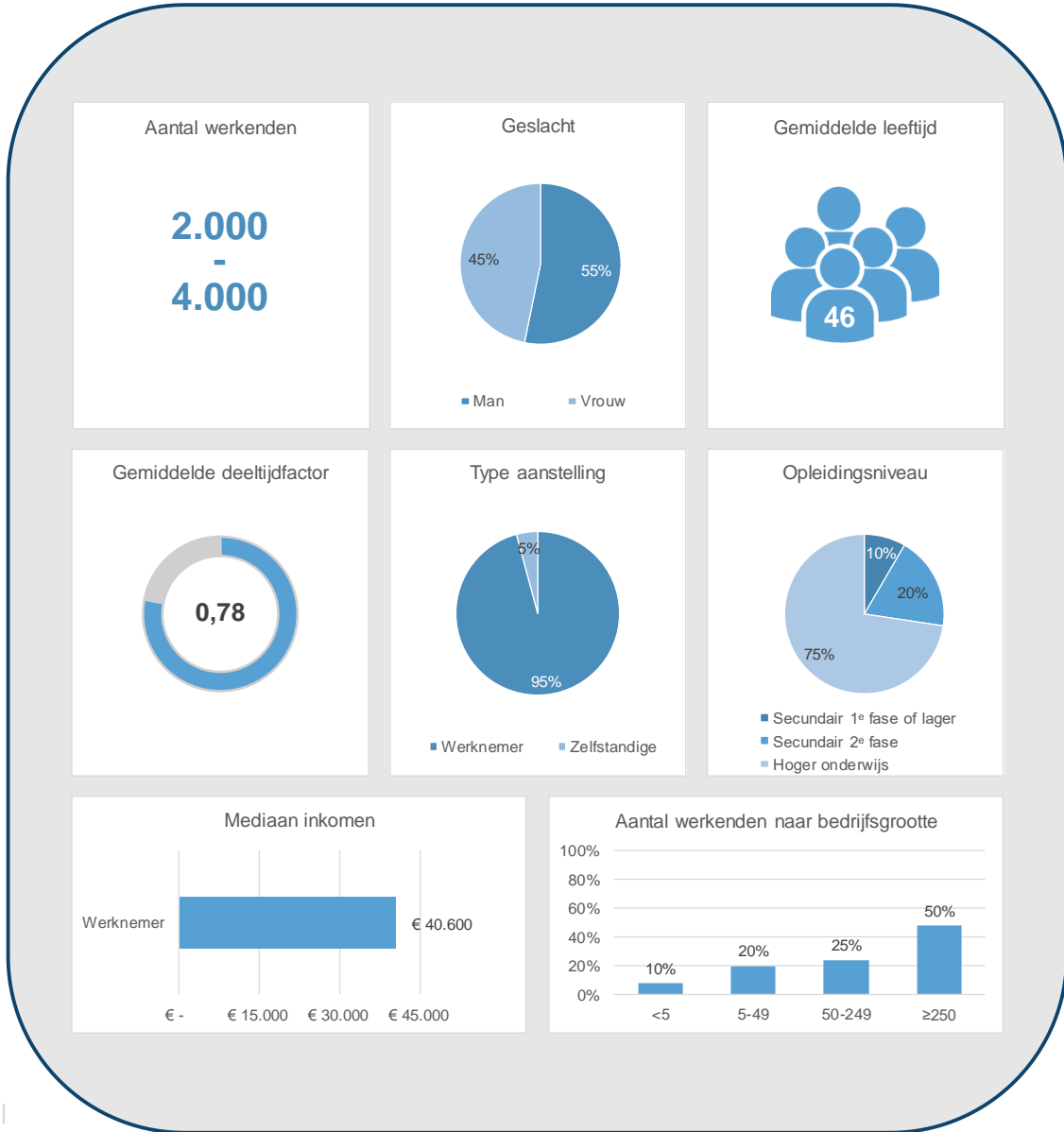
De ISCO 2165 bevat het volgende kleinschalige specialistische beroep: surveyor. Figuur 2 toont de factsheet van deze ISCO beroepsgroep met basisinformatie over de arbeidsmarkt.



Figuur 2: Factsheet ISCO 2165 (bron: EBB en CBS microbestanden, bewerking ABF Research)

2.2.2 ISCO 2621, Archivarissen en conservators

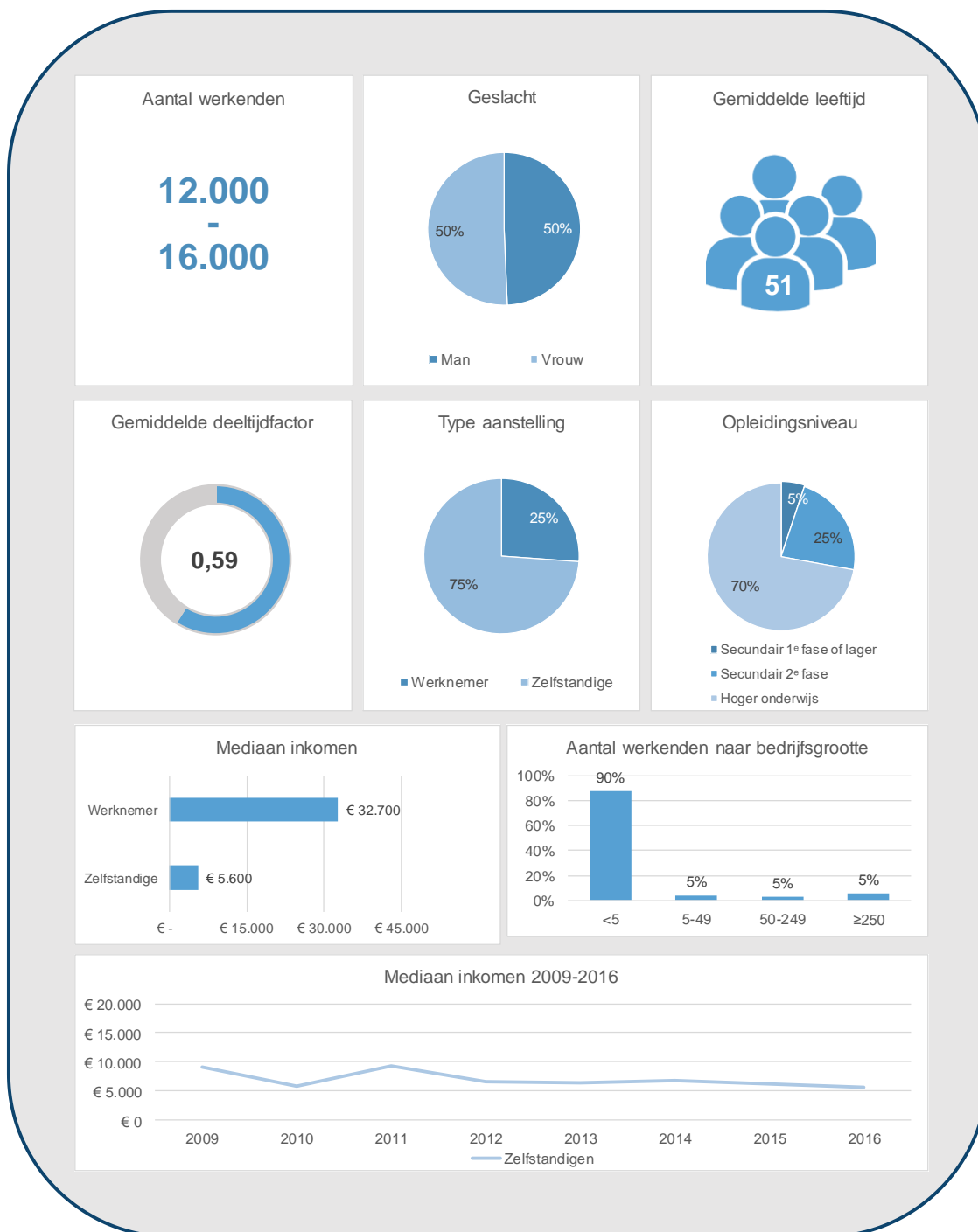
De ISCO 2621 bevat het volgende kleinschalige specialistische beroep: collectiebeheerder. Figuur 3 toont de factsheet van deze ISCO beroepsgroep met basisinformatie over de arbeidsmarkt.



Figuur 3: Factsheet ISCO 2621 (bron: EBB en CBS microbestanden, bewerking ABF Research)

2.2.3 ISCO 2651, Beeldend kunstenaars

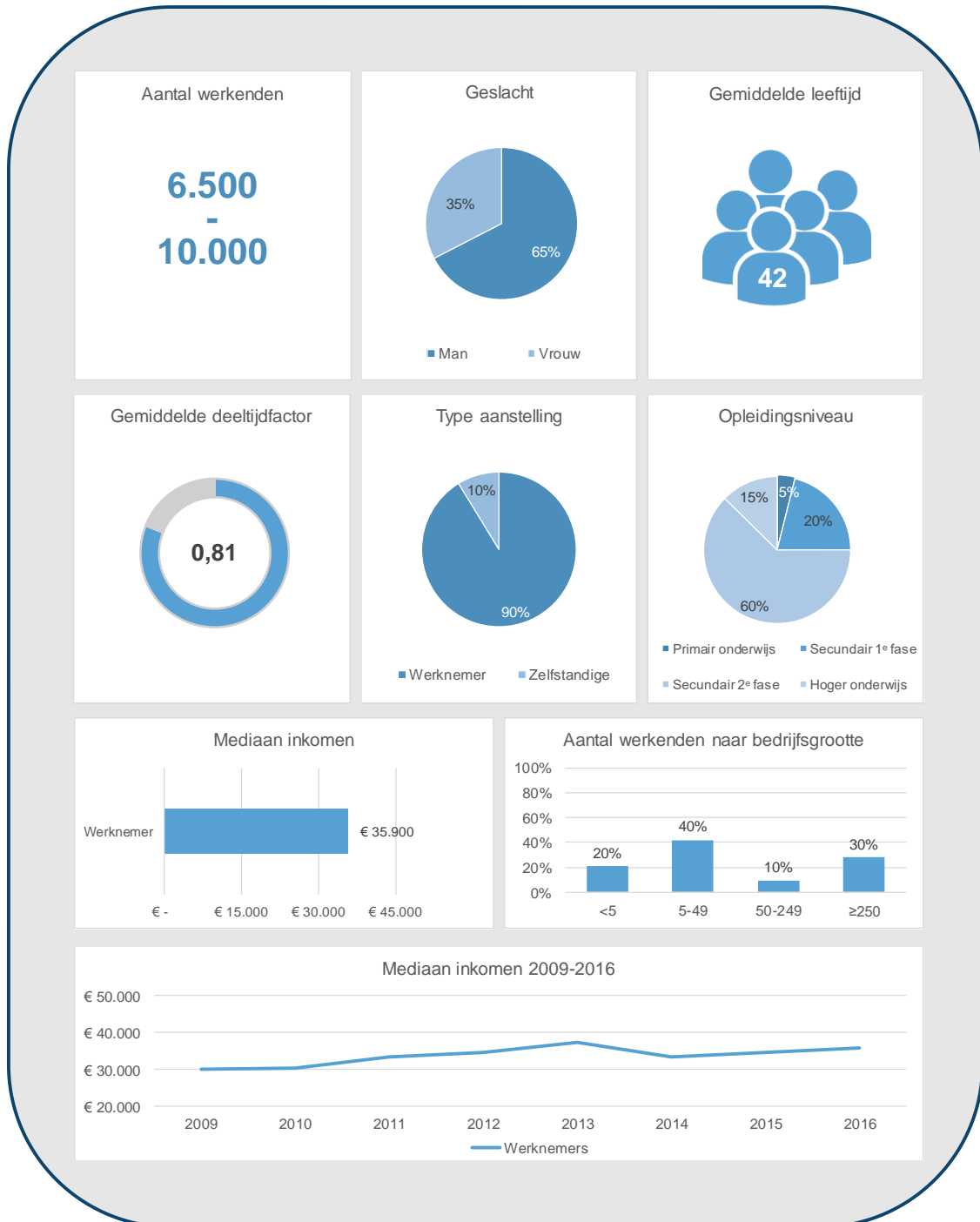
De ISCO 2651 bevat de volgende kleinschalige specialistische beroepen: restauratiefunctienaris, glazenier en keramist. Figuur 4 toont de factsheet van deze ISCO beroepsgroep met basisinformatie over de arbeidsmarkt.



Figuur 4: Factsheet ISCO 2651 (bron: EBB en CBS microbestanden, bewerking ABF Research)

2.2.4 ISCO 3214, Prothese- en tandtechnici

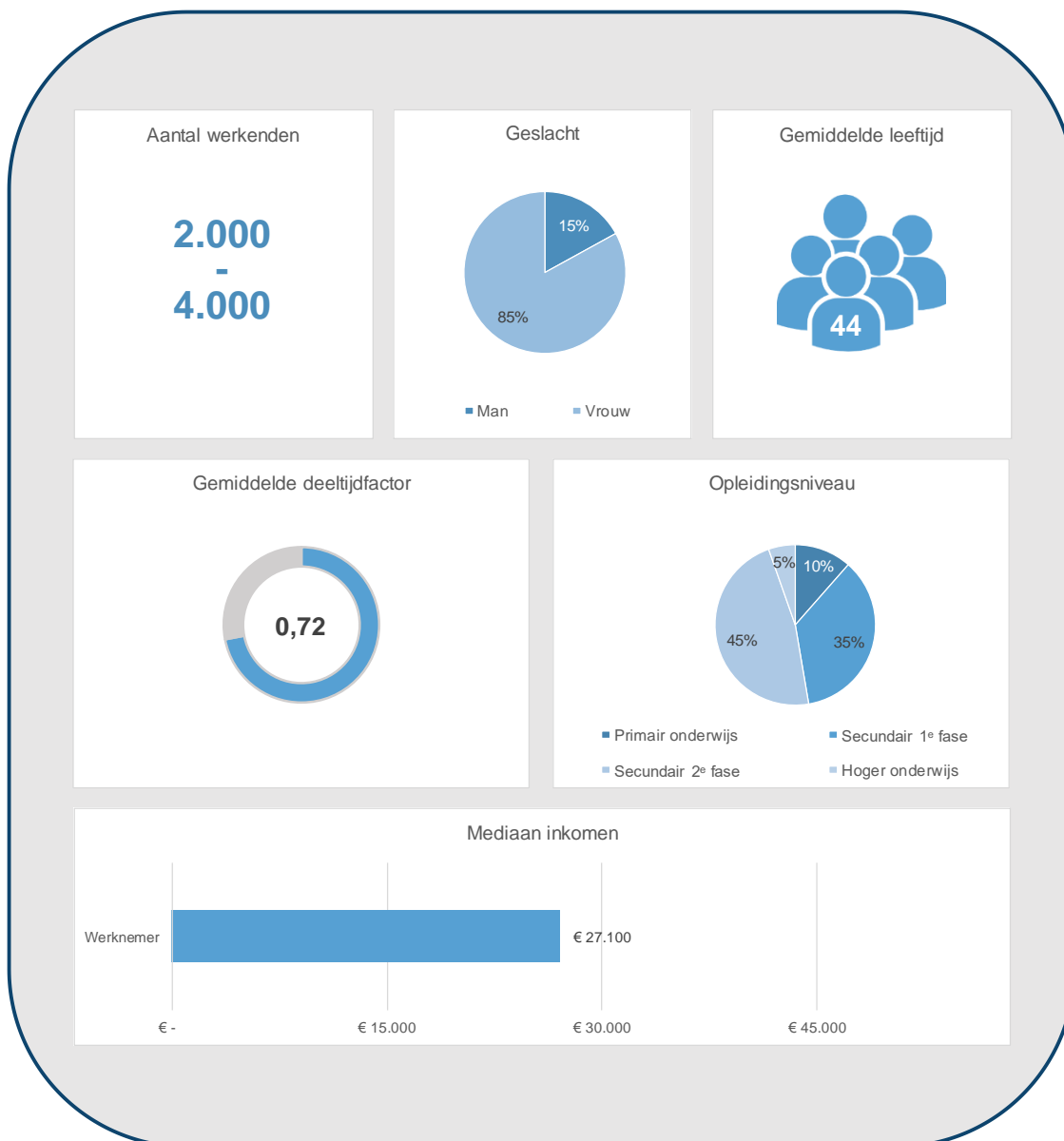
De ISCO 3214 bevat de volgende kleinschalige specialistische beroepen: tandtechnicus prothese en tandtechnicus kroon- en brugwerk. Figuur 5 toont de factsheet van deze ISCO beroepsgroep met basisinformatie over de arbeidsmarkt.



Figuur 5: Factsheet ISCO 3214 (bron: EBB en CBS microbestanden, bewerking ABF Research)

2.2.5 ISCO 5329, Assistenten gezondheidszorg n.e.g.

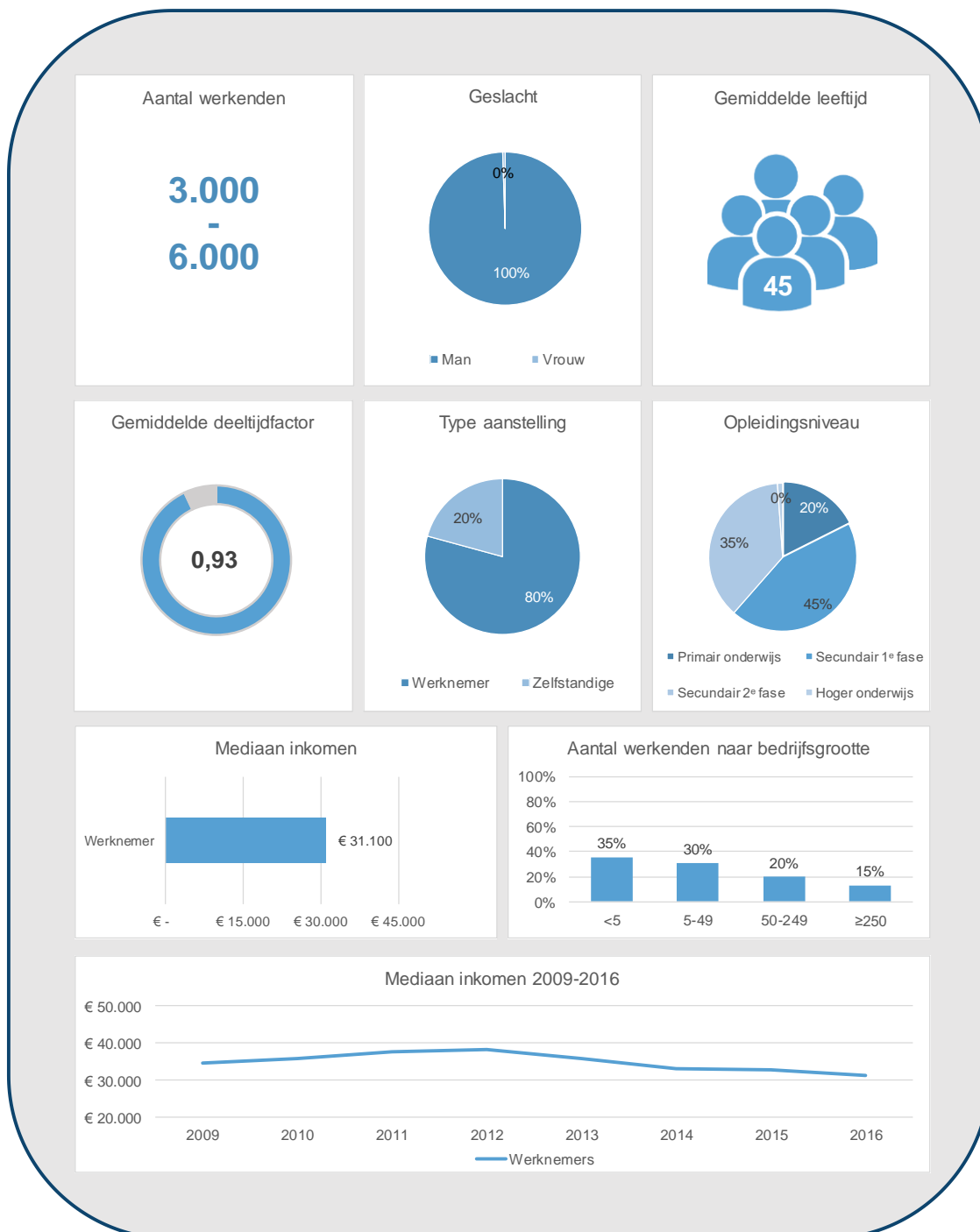
De ISCO 5329 bevat het volgende kleinschalige specialistische beroep: medewerker steriele medische hulpmiddelen. Figuur 6 toont de factsheet van deze ISCO beroepsgroep met basisinformatie over de arbeidsmarkt.



Figuur 6: Factsheet ISCO 5329 (bron: EBB en CBS microbestanden, bewerking ABF Research)

2.2.6 ISCO 7114, Betonwerkers en betonafwerkers

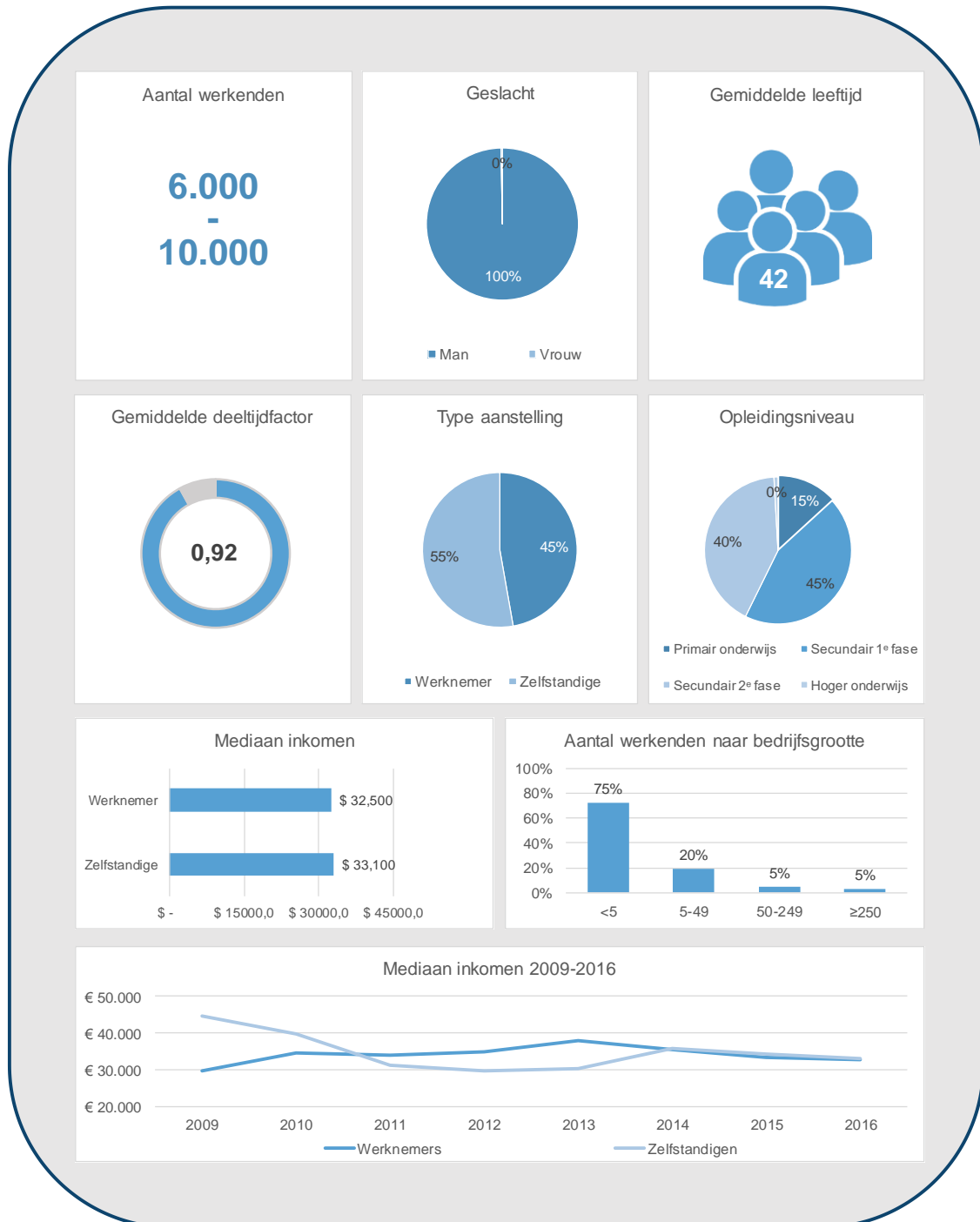
De ISCO 7114 bevat de volgende kleinschalige specialistische beroepen: betonreparateur en betonstaalverwerker. Figuur 7 toont de factsheet van deze ISCO beroepsgroep met basisinformatie over de arbeidsmarkt.



Figuur 7: Factsheet ISCO 7114 (bron: EBB en CBS microbestanden, bewerking ABF Research)

2.2.7 ISCO 7122, Vloerleggers en tegelzeters

De ISCO 7122 bevat het volgende kleinschalige specialistische beroep: parketteur. Figuur 8 toont de factsheet van deze ISCO beroepsgroep met basisinformatie over de arbeidsmarkt.



Figuur 8: Factsheet ISCO 7122 (bron: EBB en CBS microbestanden, bewerking ABF Research)

2.2.8 ISCO 7124, Isoleerders

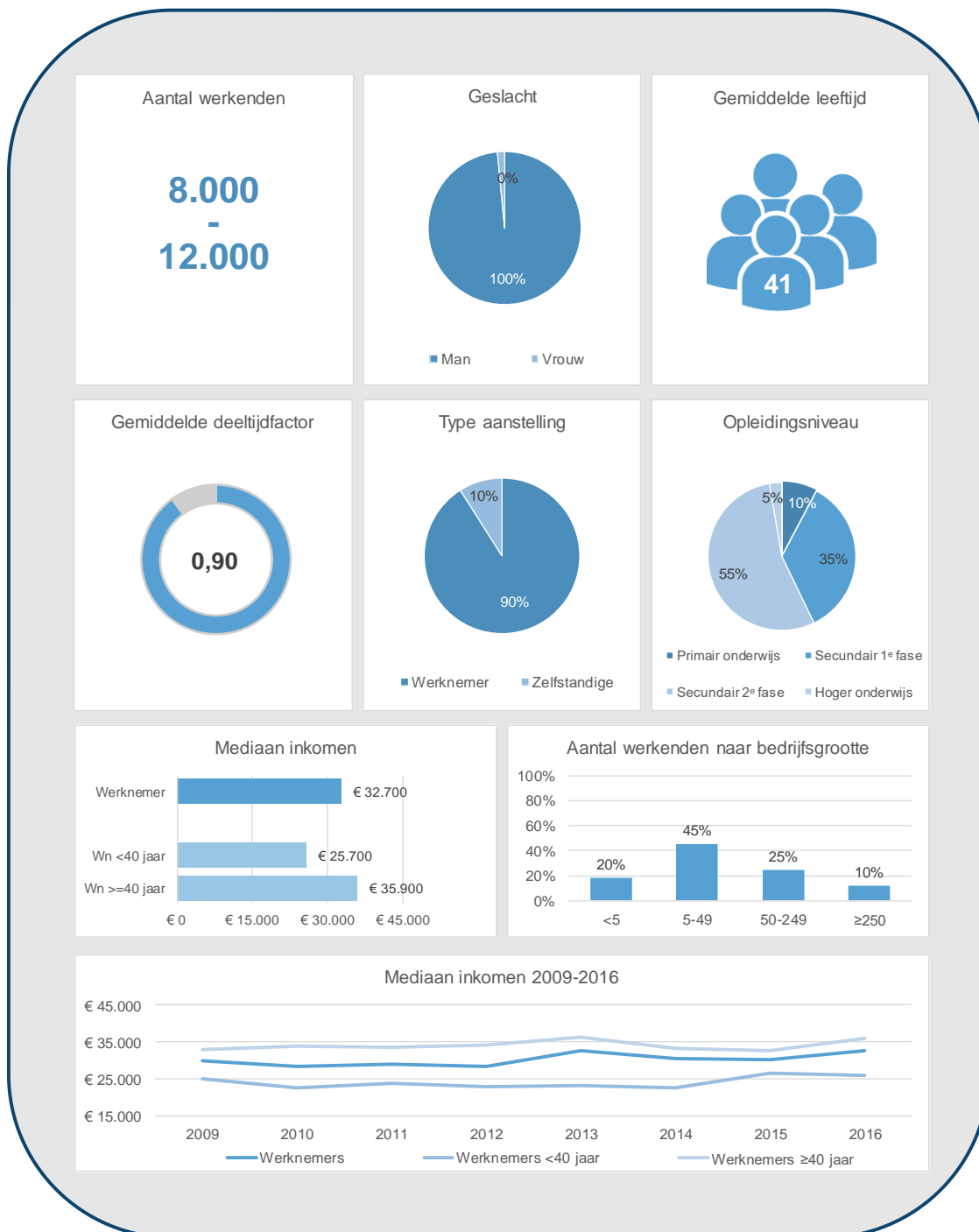
De ISCO 7124 bevat het volgende kleinschalige specialistische beroep: isolatiemonteur. Figuur 9 toont de factsheet van deze ISCO beroepsgroep met basisinformatie over de arbeidsmarkt.



Figuur 9: Factsheet ISCO 7124 (bron: EBB en CBS microbestanden, bewerking ABF Research)

2.2.9 ISCO 7213, Plaatwerkers

De ISCO 7213 bevat het volgende kleinschalige specialistische beroep: autorestaurator. Figuur 10 toont de factsheet van deze ISCO beroepsgroep met basisinformatie over de arbeidsmarkt.



Figuur 10: Factsheet ISCO 7213 (bron: EBB en CBS microbestanden, bewerking ABF Research)

2.2.10 ISCO 7313, Juweliers en bewerkers van edele metalen

De ISCO 7313 bevat de volgende kleinschalige specialistische beroepen: goudsmid, zilversmid en juwelier.

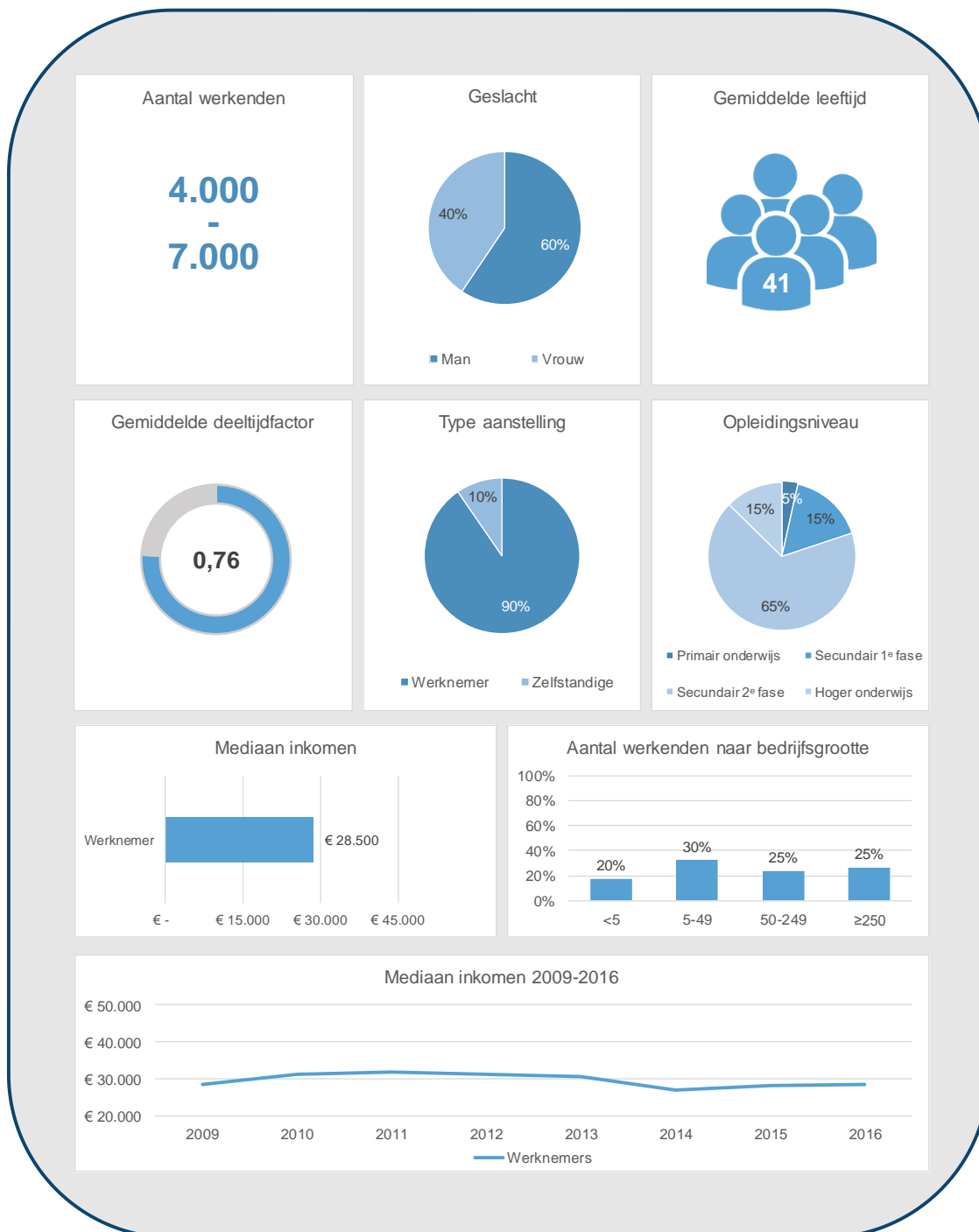
Figuur 11 toont de factsheet van deze ISCO beroepsgroep met basisinformatie over de arbeidsmarkt.



Figuur 11: Factsheet ISCO 7313 (bron: EBB en CBS microbestanden, bewerking ABF Research)

2.2.11 ISCO 7321, Drukwerkvoorbereiders

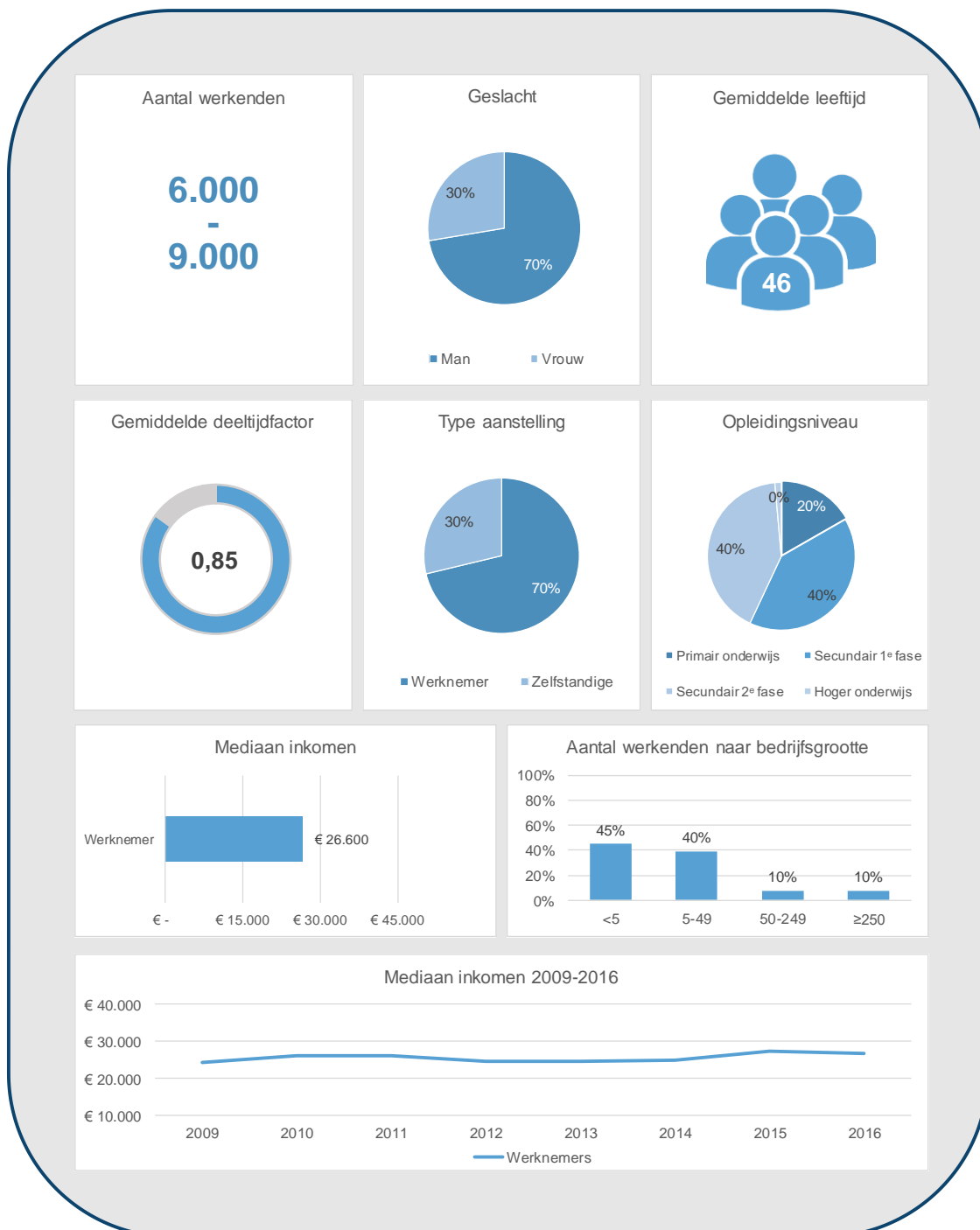
De ISCO 7321 bevat het volgende kleinschalige specialistische beroep: creatief vakman. Figuur 12 toont de factsheet van deze ISCO beroepsgroep met basisinformatie over de arbeidsmarkt.



Figuur 12: Factsheet ISCO 7321 (bron: EBB en CBS microbestanden, bewerking ABF Research)

2.2.12 ISCO 7534, Stoffeers

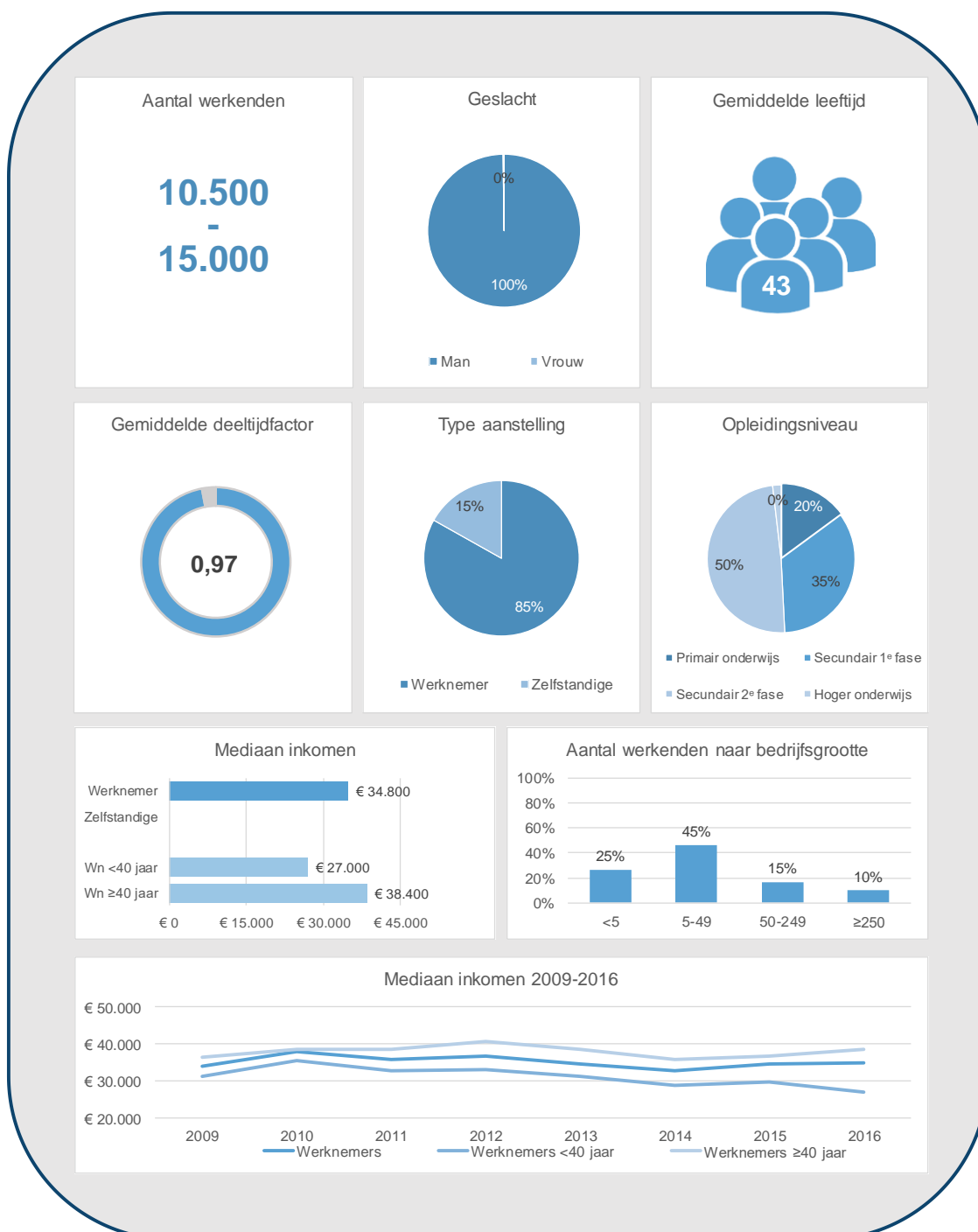
De ISCO 7534 bevat de volgende kleinschalige specialistische beroepen: meubelstofeerder en woningstofeerder. Figuur 13 toont de factsheet van deze ISCO beroepsgroep met basisinformatie over de arbeidsmarkt.



Figuur 13: Factsheet ISCO 7534 (bron: EBB en CBS microbestanden, bewerking ABF Research)

2.2.13 ISCO 8342, Bedieners grondverzetmachines

De ISCO 8342 bevat de volgende kleinschalige specialistische beroepen: baggermeester, machinist hijswerken, asfaltafwerker en steenzetter-rijswerker. Figuur 14 toont de factsheet van deze ISCO beroepsgroep met basisinformatie over de arbeidsmarkt.



Figuur 14: Factsheet ISCO 8342 (bron: EBB en CBS microbestanden, bewerking ABF Research)

2.3 Arbeidsmarktinformatie op basis van microbestanden

In paragraaf 2.2 is arbeidsmarktinformatie van 13 ISCO beroepsgroepen met bijbehorende kleinschalige specialistische beroepen uitgewerkt op basis van de EBB. In de CBS microbestanden is de variabele ISCO niet beschikbaar. Daarentegen is de SBI-5 variabele wel beschikbaar. Deze variabele staat voor de standaard bedrijfsindeling bestaande uit 5 cijfers. Een koppeling tussen ISCO beroepsgroep en een SBI-5 branche maakt het mogelijk de doelgroep uit de CBS microbestanden te halen in plaats van uit de EBB. Dit heeft als grote voordeel dat de informatie niet is gebaseerd op een steekproef, maar op de totale doelgroep. Tabel 5 laat zien dat voor de ISCO beroepsgroepen opticiens en dakdekkers een koppeling met een SBI-5 branche verantwoord wordt geacht.

In iedere SBI-5 branche werken, naast de personen die het beroep van deze branche uitoefenen, ook personen die werkzaam zijn in een andere ISCO beroepsgroep zoals in de administratie en in de beveiliging. Daarom wordt er een selectie van personen binnen de SBI-5 branche gemaakt die hoogstwaarschijnlijk het juiste beroep uitoefenen. De volgende criteria zijn toegepast op een SBI-5 branche om een zo betrouwbaar mogelijke groep personen van een bepaalde ISCO beroepsgroep te selecteren:

- De persoon is geen stagiair;
- Wanneer de persoon een werknemer is, dan ligt zijn bruto inkomen per fte tussen de €1.000 en €150.000;
- Wanneer de hoogst behaalde opleiding van de persoon bekend is en dit een mbo opleiding betreft, dient dit een opleiding in de richting van de ISCO beroepsgroep te zijn.

De selectie van personen levert het totaal aantal werkenden in de ISCO beroepsgroep op. Het totaal aantal personen in een SBI-5 branche staat gelijk aan de totale werkgelegenheid in deze SBI-5 branche.

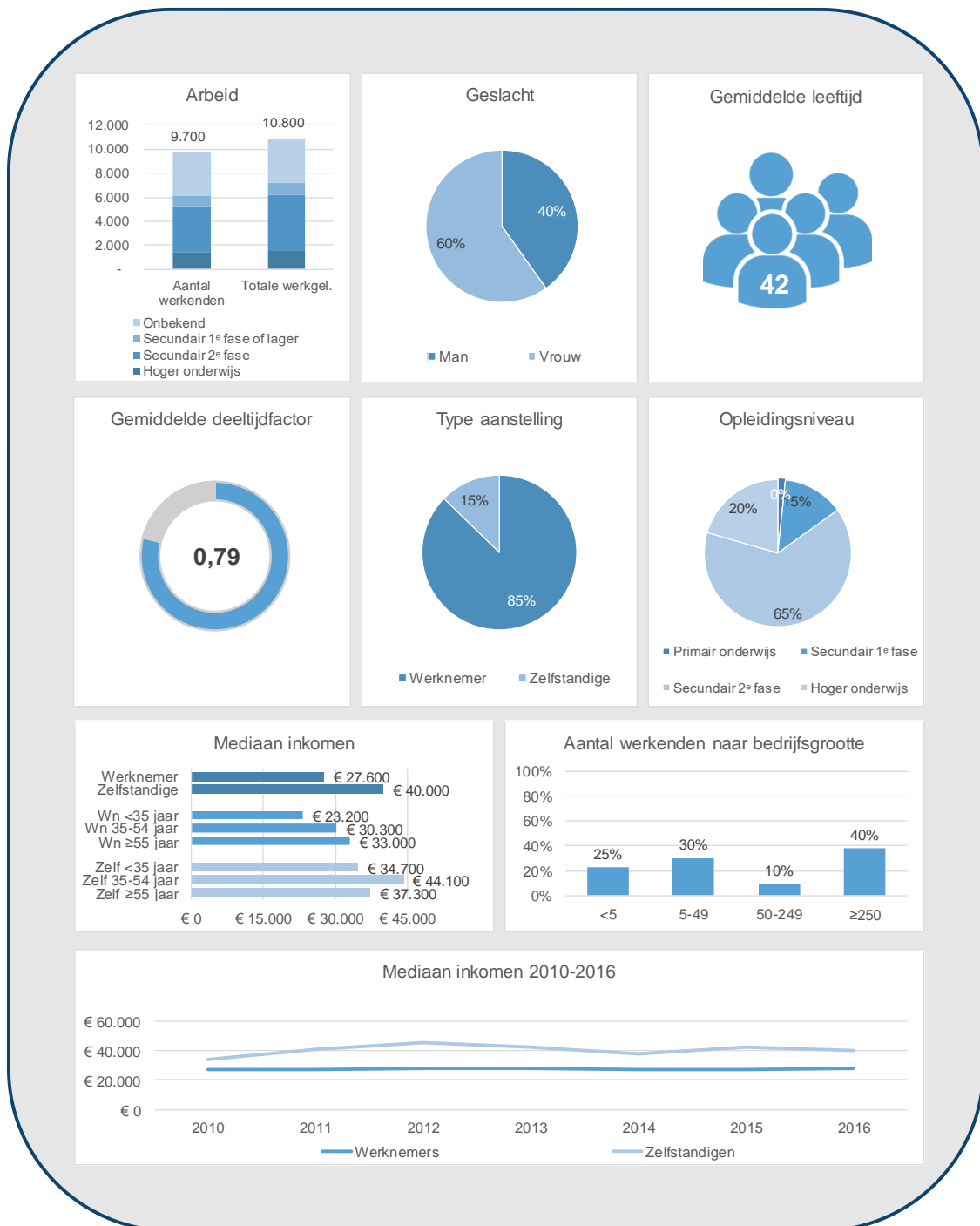
In paragraaf 2.3.1 en paragraaf 2.3.2 is arbeidsinformatie van respectievelijk de ISCO beroepsgroepen opticiens en dakdekkers aan de hand van factsheets uitgewerkt. In de bijlage is een toelichting over de factsheets en de gebruikte termen te vinden.

Tabel 5: Koppelmogelijkheden tussen ISCO beroepsgroepen en SBI-5 branches

ISCO	Beroepen	SBI-5	SBI-5	Analyse	Uitleg
2165	Surveyor Overige beroepen in ISCO	84.11.0	71.12.0	Nee	SBI-5 te breed.
2621	Collectiebeheerder Overige beroepen in ISCO	91.02.1		Nee	SBI-5 te breed.
2651	Restauratiefunctionaris Glazenier Keramist Overige beroepen in ISCO	90.03.0	90.01.0	Nee	ISCO verspreid over te veel SBI-5 codes.
3214	Tandtechnicus prothese Tandtechnicus kroon- en brugwerk Overige beroepen in ISCO	32.50.1	32.50.2	Nee	ISCO verspreid over te veel SBI-5 codes.
3254	Opticien Overige beroepen in ISCO	47.78.2		Ja	SBI-5 sluit goed aan bij ISCO
5329	Medewerker steriele medische hulpmiddelen Overige beroepen in ISCO	86.10.2	47.73.0	Nee	SBI-5 te breed.
7114	Betonreparateur Betonstaalverwerker Overige beroepen in ISCO	43.99.9	43.99.2	Nee	SBI-5 te breed en ISCO verspreid over te veel SBI-5 codes.
7121	Dakdekker pannen-leiden Dakdekker riet Dakdekker bitumen en kunststof Metalen dakdekker Overige beroepen in ISCO	43.91.0		Ja	SBI-5 sluit goed aan bij ISCO
7122	Parketteur Overige beroepen in ISCO	43.33.0		Nee	ISCO verspreid over te veel SBI-5 codes.
7124	Isolatiemonteur Overige beroepen in ISCO	43.29.0	41.20.0	Nee	SBI-5 te breed.
7213	Autorestaurator Overige beroepen in ISCO	45.20.4	45.20.0	Nee	ISCO verspreid over te veel SBI-5 codes.
7313	Goudsmid Zilversmid Juwelier Overige beroepen in ISCO	32.12.0	47.77.0	Nee	ISCO verspreid over te veel SBI-5 codes.
7321	Creatief Vakman Overige beroepen in ISCO	73.11.0	18.10.0	Nee	SBI-5 te breed.
7534	Meubelstofeerder Woningstofeerder Overige beroepen in ISCO	43.33.0	13.90.0	Nee	ISCO verspreid over te veel SBI-5 codes.
8342	Baggermeester Machinist hijswerken Asfaltfwerker Steenzetter-rijswerker Overige beroepen in ISCO	43.12.0	43.10.0	Nee	ISCO verspreid over te veel SBI-5 codes.

2.3.1 ISCO 3254, Opticiens

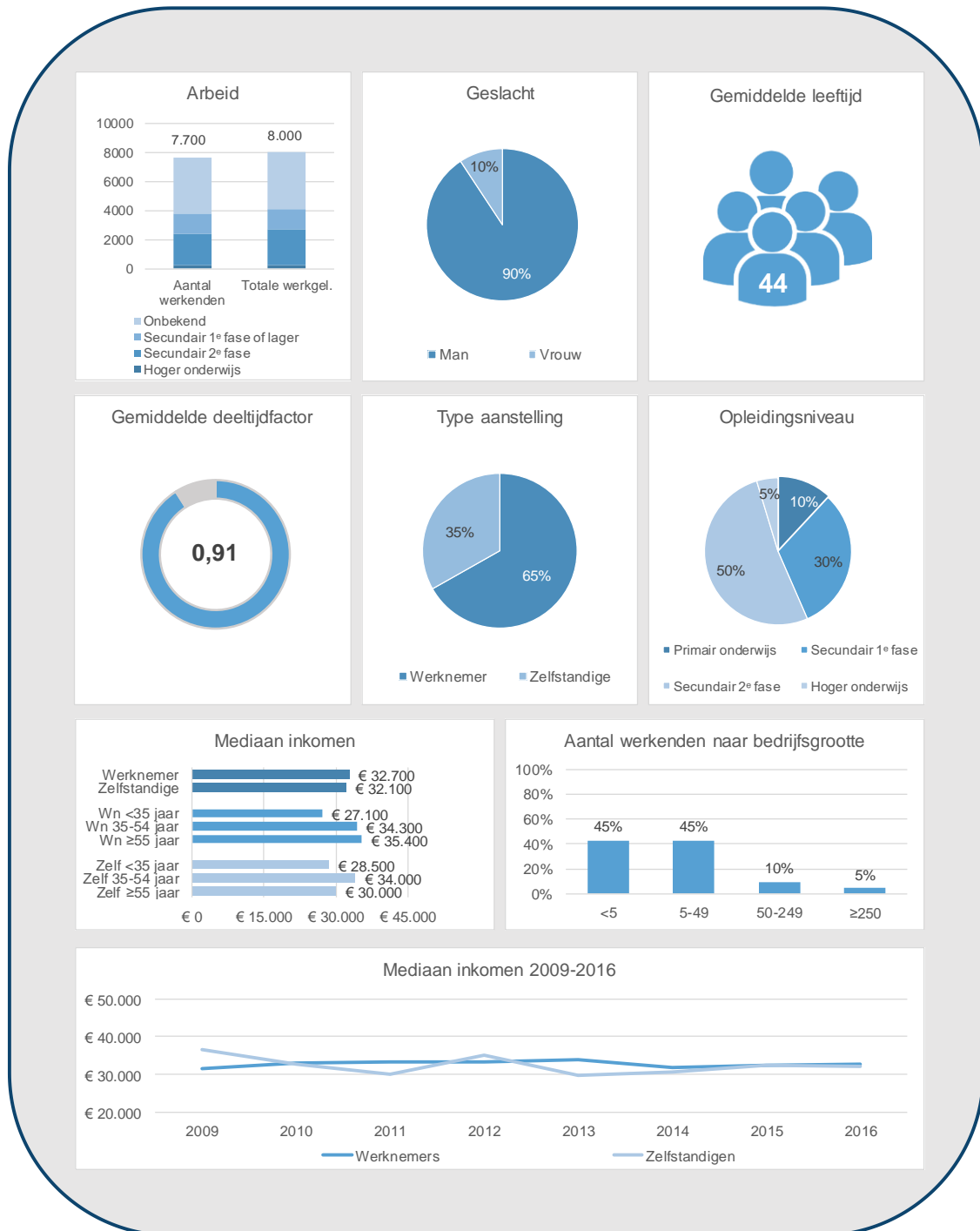
De ISCO 3254 kan gekoppeld worden aan SBI-5 47.78.2, winkels in optische artikelen. Deze ISCO beroepsgroep bevat het volgende kleinschalige specialistische beroep: opticiens. Figuur 15 toont de factsheet van deze ISCO beroepsgroep met basisinformatie over de arbeidsmarkt.



Figuur 15: Factsheet ISCO 3254 (bron: CBS microbestanden, bewerking ABF Research)

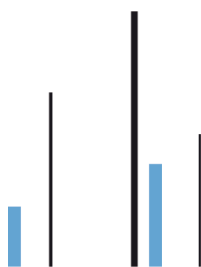
2.3.2 ISCO 7121, Dakdekkers

De ISCO 7121 kan gekoppeld worden aan SBI-5 43.91.0, dakdekkers en bouwen van dakconstructies. Deze ISCO beroepsgroep bevat de volgende kleinschalige specialistische beroepen: dakdekker pannen-leiden, dakdekker riet, dakdekker bitumen en kunststof en metalen dakdekker. Figuur 16 toont de factsheet van deze ISCO beroepsgroep met basisinformatie over de arbeidsmarkt.



Figuur 16: Factsheet ISCO 7121 (bron: CBS microbestanden, bewerking ABF Research)

3



Draaiboek

In dit hoofdstuk is een draaiboek opgesteld waarin de stappen staan beschreven voor het verzamelen van arbeidsmarktinformatie uit hoofdstuk 2. Paragraaf 3.1 bevat een beschrijving van de stappen die genomen zijn om tot een dataset te komen die alle personen met de bijbehorende basisinformatie bevat waar de analyses op gemaakt worden. Vervolgens bevat paragraaf 3.2 de werkwijze om tot arbeidsmarktinformatie op basis van data uit de EBB te komen. Tot slot wordt in paragraaf 3.3 het stappenplan beschreven om arbeidsmarktinformatie met behulp van de CBS microbestanden in beeld te brengen.

3.1 Aanmaken dataset

Doe voor iedere ISCO beroepsgroep en voor ieder jaar:

1. Selecteer uit de EBB de variabelen RINPERSOON, RINPERSOONS, EbbGewJaarGewichtA en EbbTypisco2008.
2. Selecteer alle personen met de juiste ISCO uit EbbTypisco2008.
3. Aggregeer op RINPERSOON, RINPERSOONS en EbbTypisco2008 en sommeer het EbbGewJaarGewichtA.
4. Wanneer één persoon meerdere ISCO beroepsgroepen heeft door het jaar heen, selecteer alleen de ISCO uit het laatste enquêtemoment.
5. Selecteer uit GBAPERSONTAB de variabelen RINPERSOON, RINPERSOONS, GBAGESLACHT, GBAGEBOORTEMAAND en GBAGEBOORTEJAAR. Koppel GBAPERSONTAB aan de geselecteerde personen uit stap 4 via de koppelvariabelen RINPERSOON en RINPERSOONS. Hiermee kan voor iedere persoon geslacht en leeftijd bepaald worden.
6. Selecteer uit BAANSOMMENTAB de variabelen RINPERSOON, RINPERSOONS, BAANID, DEELTIJDFACTORBAANID en FISCLOON. Koppel BAANSOMMENTAB via de koppelvariabelen RINPERSOON en RINPERSOONS. Hieruit wordt, via bewerkingen door ABF, het bruto inkomen per fte voor werknemers bepaald. De variabele DEELTIJDFACTORBAANID geeft inzicht in de deeltijdfactor voor werknemers.
7. Selecteer uit ZELFSTANDIGENTAB de variabelen RINPERSOON, RINPERSOONS en WINST. Koppel ZELFSTANDIGENTAB via de koppelvariabelen RINPERSOON en RINPERSOONS. De variabele WINST geeft het inkomen (de winst) van een zelfstandige weer.
8. Selecteer uit SECMDTFBUS de variabelen RINPERSOON, RINPERSOONS en SECMDTF. Koppel SECMDTFBUS via de koppelvariabelen RINPERSOON en RINPERSOONS. De variabele SECMDTF geeft de deeltijdfactor voor zelfstandigen weer.
9. Controleer of iedere persoon maar één baan heeft. Wanneer een persoon meerdere banen heeft, verwijder alle records van deze persoon (we weten niet bij welke baan de ISCO hoort).
10. Maak een extra variabele aan die aangeeft of de persoon een werknemer of een zelfstandige is.
11. Selecteer uit BETAB de variabelen RINPERSOON, RINPERSOONS, BEID, GKSBS en SBI2008VJJJ. Koppel BETAB via de variabele BEID. De bedrijfsgrootte wordt, via bewerkingen door ABF, bepaald

aan de hand van de variabele GKSBS. Via bewerkingen door ABF wordt de SBI-5 branche bepaald met de variabele SBI2008VJJJJ.

12. Maak nieuwe klassen van bedrijfsgrootte, zie tabel 7.
13. Selecteer uit HOOGSTEOPLTAB de variabelen RINPERSOON, RINPERSOONS, OPLNRHB en GEWICHTHOOGSTEOPL. Koppel HOOGSTEOPLTAB via de variabelen RINPERSOON en RINPERSOONS.
14. Selecteer uit OPLNRREFV19 de variabelen OPLNR en SOI2006NIVEAU. Koppel OPLNRREFV19 via de variabele OPLNR.
15. Maak nieuwe klassen van opleidingsniveau, zie tabel 8.

Tabel 6: Gebruikte variabelen per microbestand om baan- en persoonskenmerken te bepalen (bron: CBS microbestanden)

Microbestand	Locatie	Gebruikte variabelen
EBB	G:\1_Microdata\EBB	RINPERSOON, RINPERSOONS, EbbTypisco2008, EbbGewJaarGewichtA
GBAPERSONTAB	G:\1_Microdata\GBAPERSONTAB	RINPERSOON, RINPERSOONS, GBAGESLACHT, GBAGEBOORTEJAAR, GBAGEBOORTEMAAND
BAANSOMMENTAB	G:\1_Microdata\BAANSOMMENTAB	RINPERSOON, RINPERSOONS, BAANID, DEELTJDFACTORBAANID, FISCLOON
ZELFSTANDIGENTAB	G:\1_Microdata\ZELFSTANDIGENTAB	RINPERSOON, RINPERSOONS, WINST
SECMDTFBUS	G:\1_Microdata\SECMDTFBUS	RINPERSOON, RINPERSOONS, SECMDTF
BAANKENMERKENBUS	G:\1_Microdata\BAANKENMERKENBUS	RINPERSOON, RINPERSOONS, BAANID, BEIDBAANID
BETAB	G:\1_Microdata\BETAB	RINPERSOON, RINPERSOONS, BEID, GKSBS, SBI2008VJJJJ
HOOGSTEOPLTAB	G:\1_Microdata\HOOGSTEOPLTAB	RINPERSOON, RINPERSOONS, OPLNRHB, GEWICHTHOOGSTEOPL
OPLEIDINGSNRREFV19	G:\8_Utilityies\Code_Listings\SSBpreferentiebesteden\OPLEIDINGSNRREFV19	OPLNR, SOI2006NIVEAU

Tabel 7: Indeling bedrijfsgrootte (bron: CBS microbestanden)

Bedrijfsgrootteklasse	Omschrijving	GKSBS
1	4 werknemers of minder	00, 10, 21, 22
2	5-49 werknemers	30, 40, 50
3	50-249 werknemers	60, 71, 72, 81
4	250 werknemers of meer	82, 91, 92, 93

Tabel 8: Indeling opleidingsniveau (bron: CBS microbestanden)

Opleidingsklasse	Omschrijving	SOI2006NIVEAU
1	Primair onderwijs	10, 20
2	Secundair onderwijs eerste fase	30, 31, 32, 33
3	Secundair onderwijs tweede fase	40, 41, 42, 43
4	Hoger onderwijs	50, 51, 52, 53, 60, 70

3.2 Werkwijze basisinformatie op basis van EBB

Doe voor iedere ISCO beroepsgroep en voor ieder jaar:

1. Bereken met behulp van de variabele EbbGewJaarGewichtA de gewogen gemiddelden van leeftijd, deeltijdfactor en aantal werkenden.
2. Bereken het mediane bruto inkomen per fte voor werknemers, de mediane winst voor zelfstandigen, en het mediane bruto inkomen per fte voor werknemers voor personen onder de 40 jaar en personen vanaf 40 jaar.

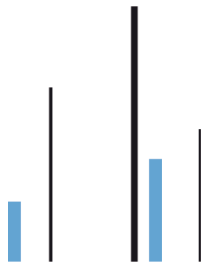
Doe voor iedere ISCO beroepsgroep:

1. Plak de datasets van alle jaren onder elkaar.
2. Bereken met behulp van de variabele EbbGewJaarGewichtA de gemiddelde verdeling over geslacht en type aanstelling (werknemer of zelfstandige) over alle jaren.
3. Bereken met behulp van de variabele GEWICHTHOOGSTEOPL de gemiddelde verdeling over opleidingsniveau over alle jaren.
4. Maak een nieuwe dataset aan met RINPERSOON, RINPERSOONS, BEID en bedrijfsgrootte.
5. Ontdubbel deze dataset.
6. Koppel de dataset met BAANKENMERKENBUS van het laatste analysejaar via de variabelen RINPERSOON, RINPERSOONS en BEID.
7. Verwijder de werknemers die niet voorkomen in BAANKENMERKENBUS.
8. Koppel de dataset met ZELFSTANDIGENTAB van het laatste analysejaar via de variabelen RINPERSOON en RINPERSOONS.
9. Verwijder de zelfstandigen die niet voorkomen in ZELFSTANDIGENTAB.
10. Maak een dataset met alle zelfstandigen uit het laatste analyse jaar die geen BEID hebben.
11. Plak alle gevonden werknemers en zelfstandigen in het laatste analysejaar aan elkaar.
12. Bereken met deze nieuwe dataset de verdeling van bedrijfsgrootte.

3.3 Werkwijze basisinformatie op basis van microbestanden

Doe voor iedere SBI-5:

1. Selecteer alle BEID's met de juiste SBI-5 branche uit BETAB.
2. Selecteer uit BAANKENMERKENBUS alle personen met de geselecteerde BEID's uit stap 1.
3. Herhaal stappen 5 tot en met 15 uit paragraaf 3.1 voor de geselecteerde personen uit stap 2.
4. De totale werkgelegenheid bestaat uit het totaal aantal personen met de geselecteerde SBI-5 branche.
5. Selecteer alle personen die geen stagiair zijn, waar voor werknemers het bruto inkomen per fte tussen de €1.000 en €150.000 ligt en waarvan bekend, de hoogst behaalde mbo opleiding in de richting van de ISCO beroepsgroep is. Dit is het totaal aantal werkenden in de ISCO beroepsgroep.
6. Bereken alle basisinformatie over de arbeidsmarkt zoals de gemiddelde leeftijd, mediane bruto inkomen per fte voor werknemers, mediane winst voor zelfstandigen, totale werkgelegenheid, aantal werkenden, gemiddelde deeltijdfactor en verdeling over geslacht, opleidingsniveau en type aanstelling.

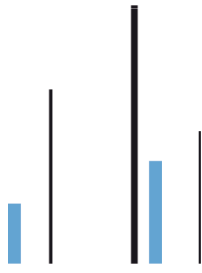


Bijlage 1: gebruikte termen

De onderstaande tabel bevat een overzicht van gebruikte termen in deze rapportage.

Tabel 9: Toelichting op gebruikte termen

Term	Toelichting/definitie
Bruto inkomen	Bruto inkomen per jaar, op basis van een voltijdsbetrekking van 38 uur.
Deeltijdfactor	Factor dat een persoon werkt. Een deeltijdfactor van 1 staat gelijk aan een werkweek van 38 uur.
EBB	Enquête Beroepsbevolking.
Fte	Eén fte staat gelijk aan een voltijdsbetrekking van 38 uur.
ISCO	International Standard Classification of Occupations 2008, een internationale standaard voor classificatie van beroepen. Binnen ISCO wordt onderscheid gemaakt tussen 10 major groups, 43 sub major groups, 130 minor groups en 436 unit groups. Voor dit onderzoek wordt gebruik gemaakt van unit groups.
KSV	Kleinschalig specialistisch vakmanschap.
Opleidingsniveau – primair onderwijs	Basis en speciaal onderwijs.
Opleidingsniveau – secundair onderwijs eerste fase	Algemeen vormend en beroeps(voorbereidend) onderwijs dat in directe aansluiting op het basisonderwijs gevolgd kan worden. Daarnaast kort beroepsonderwijs zonder wettelijke toelatingseisen waarvan het eindniveau niet hoger is dan mavo/ theoretische leerweg vmbo. Omvat vmbo, mbo-1, havo en wvo onderbouw.
Opleidingsniveau – secundair onderwijs tweede fase	Algemeen vormend en beroepsonderwijs dat aansluit op het secundair onderwijs lagere trap. Omvat mbo-2, mbo-3, mbo-4, havo, wvo, propedeuse wo.
Opleidingsniveau – hoger onderwijs	Beroepsonderwijs dat aansluit op de lagere trap en wetenschappelijk onderwijs.
SBI	Standaard Bedrijfsindeling.
SBB	Samenwerkingsorganisatie Beroepsonderwijs Bedrijfsleven.
Totale werkgelegenheid	Totaal aantal werkenden in een SBI-5 code.
Werkenden	Totaal van personen dat arbeid verricht.
Werknemers	Persoon die bij een bedrijf of instelling op de loonlijst staat.
Zelfstandigen	Persoon die voor zichzelf werkt.



Bijlage 2: gebruikte bestanden

Ten behoeve van het onderzoek is met name gebruik gemaakt van de Enquête Beroepsbevolking (EBB) en de microbestanden die door het CBS ter beschikking worden gesteld.

Enquête Beroepsbevolking (EBB)

In de Enquête Beroepsbevolking (EBB) worden kenmerken van personen in verband gebracht met hun huidige en eventueel toekomstige positie op de arbeidsmarkt. De EBB is een zogenaamd roterend panelonderzoek. In 2014 heeft de EBB 200.000 unieke respondenten gekend. In andere jaren gelden vergelijkbare aantallen. Middels de EBB is informatie beschikbaar over de beroepsgroep(en) van een persoon. Naast de beroepsgroep is in de EBB geen aanvullende informatie over functieniveau beschikbaar. Belangrijke beperkingen van de EBB zijn de enquêteopzet en de beperkte steekproefomvang.

CBS microbestanden

Aan de microbestanden waartoe ABF Research via het CBS toegang heeft liggen diverse bronnen ten grondslag. Een van de belangrijkste bronnen is een dataset met belastingdienstgegevens die inzicht geven in loopbaanhistorie tot op individueel niveau. De loopbaanhistorie geeft informatie over baankenmerken zoals inkomen, arbeidsduur, lengte dienstverband en type arbeidsrelatie.

Daarnaast is de Basisregistratie personen (BRP) gebruikt, voorheen bekend als Gemeentelijke Basisadministratie Persoonsgegevens (GBA). Alle gemeenten in Nederland houden hierin persoonsgegevens bij zoals leeftijd, geslacht en woonadres van alle personen die in de gemeente zijn of waren gevestigd.

Het bedrijvenregister van de Kamer van Koophandel (KvK) aangevuld met bedrijfsgegevens van de Belastingdienst is de volgende registratiebron (Algemeen Bedrijven Register, ABR). Deze bron geeft inzicht in vestigingsadressen, bedrijfsgrootte en branche waarbinnen de activiteiten van het bedrijf vallen. Door de bij wet verplichte registratie is deze bron zeer volledig.

Voor informatie over opleidingsniveau zijn registratiebronnen van de Dienst Uitvoering Onderwijs (DUO) gebruikt. Alle opleidingen die worden bekostigd door het Ministerie van Onderwijs, Cultuur en Wetenschappen (OCW) of het Ministerie van Economische Zaken (EZ) zijn verplicht de gegevens van de deelnemers en geslaagden door te geven inclusief de specifieke opleiding die zij volgen of hebben gevolgd. Deze registraties zijn beschikbaar voor de afgelopen tien jaar.

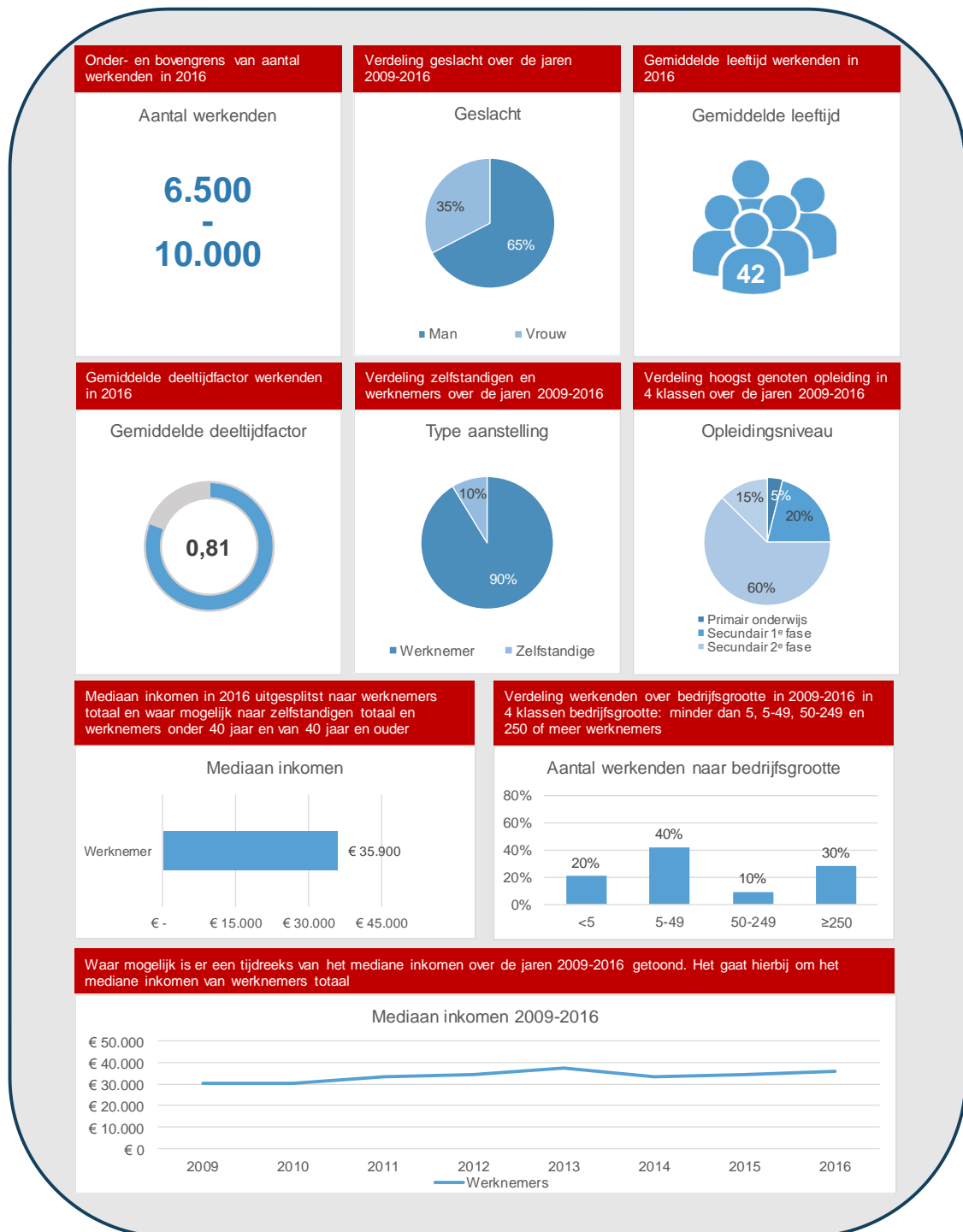
Bovenstaande gegevens zijn samengevoegd tot een bestand met een overzicht van alle werknemers en zelfstandigen vanaf 15 jaar, voorzien van persoonskenmerken (leeftijd, geslacht, etniciteit en

opleidingsniveau), baankenmerken (inkomen, arbeidsduur, deeltijdfactor en dynamiek) en bedrijfskenmerken (sector en regio).

Het CBS stelt de microbestanden onder strikte voorwaarden beschikbaar voor statistisch en wetenschappelijk onderzoek door een erkende onderzoeksinstelling of onderzoeksbureau. De microbestanden bevatten vertrouwelijke gegevens. Om deze reden zijn de databestanden alleen binnen een streng beveiligde omgeving van het CBS toegankelijk. De gegevens die door het onderzoeksbureau worden gebruikt mogen niet terug te leiden zijn tot individuen en moeten altijd gebaseerd op ten minste 10 personen. Bovendien moet ten minste de kern van de eindresultaten openbaar beschikbaar worden gesteld.

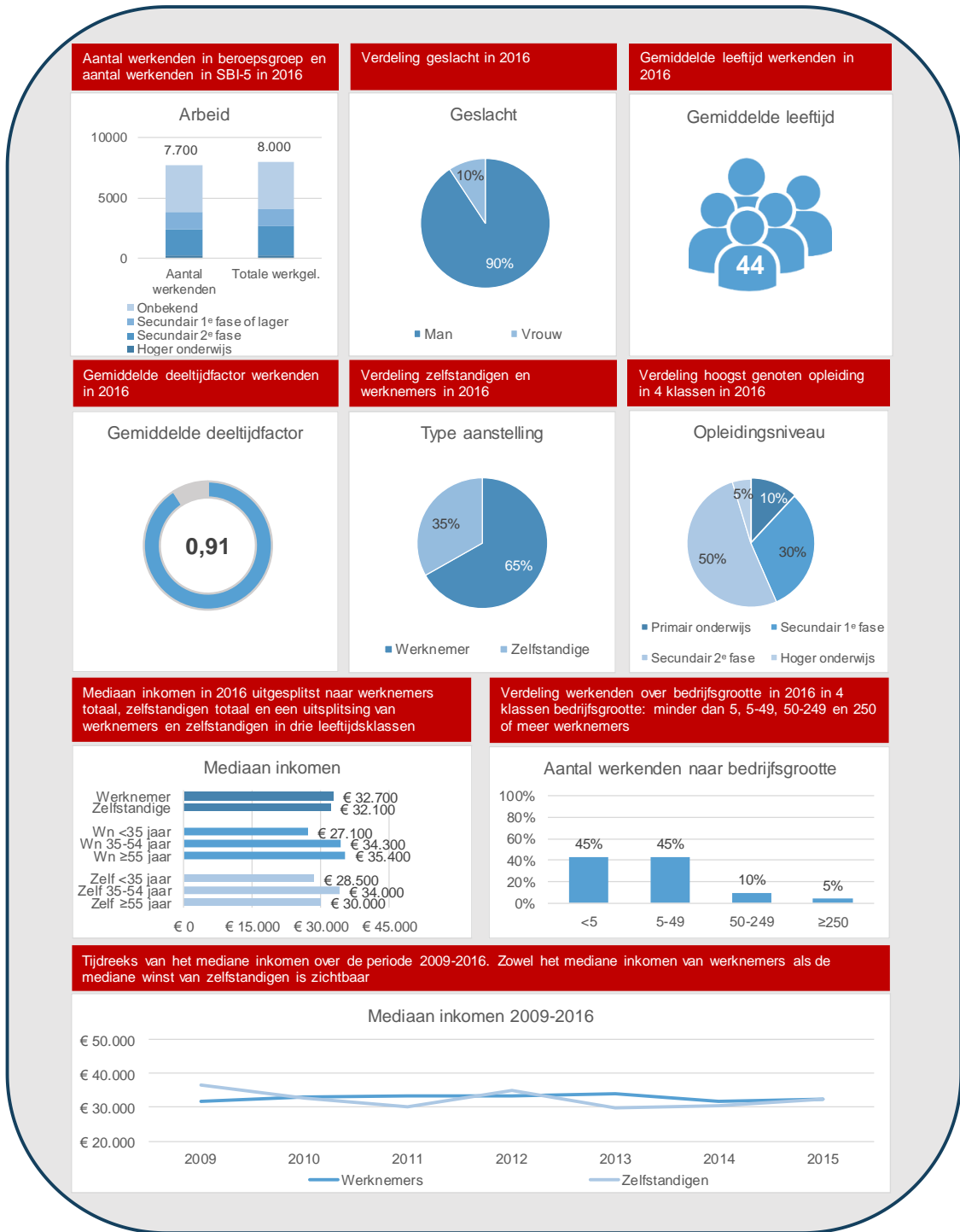
Bijlage 3: toelichting factsheet

Onderstaand figuur geeft toelichting op de factsheets gebaseerd op de EBB uit paragraaf 2.2.



Figuur 17: Toelichting op factsheets die gebaseerd zijn op de EBB

Figuur 18 geeft toelichting op de factsheets gebaseerd op de CBS microbestanden uit paragraaf 2.3.



Figuur 18: Toelichting op factsheets die gebaseerd zijn op de CBS microbestanden